

✓  
**Chrysidides récoltés par M. G.-A. Baer  
 dans l'Amérique du Sud [HYMÉN.]**

par R. DU BUYSSON.

**Chrysis Baeri**, n. sp. — Corps de taille médiocre, entièrement bleu, avec quelques reflets verts et la base des segments tergites 2 et 3 de l'abdomen bleu-indigo; pubescence blanche. Tête pas plus large que le thorax; haut de la cavité faciale caréné transversalement, la carène arquée en avant, de chaque côté, près des yeux; face concave; joues longues et parallèles; antennes courtes, les trois premiers articles bleus, le 3<sup>e</sup> plus long que le 4<sup>e</sup>. Pronotum court, rectangulaire; mésopleures avec deux dents subaiguës sur l'aire inférieure. Ailes hyalines. Ponctuation de la tête et du thorax médiocre, serrée, subrégulière. Abdomen à ponctuation grosse, assez serrée, régulière, profonde; segments 1 et 2 carénés; 3<sup>e</sup> segment large, caréné, renflé légèrement au milieu avant la série antéapicale et assez fortement sur les côtés; fovéoles assez grandes, très espacées; marge apicale quadri-dentée, dents subégales, aiguës, subéquidistantes; les côtés de la marge longs et droits. — ♀. Long. : 8 mill.

Province de Tucuman, La Criolla, 4500 m., 1, 1903.

*Chrysis Nisseri* Dahlbom. ♂ — Province de Tucuman, Tapia, 600 m., m-iv, 1903.

*Chrysis carinata* Guérin. ♂ ♀ — Province de Tucuman, Lara, 4000 m., II, 1903.

*Chrysis gibba* Brullé, variété. — Pérou, province de Otuzco, Choquisongo, 2100 m., III, 1900. Grand Tombez, 1900.

Ces quatre espèces de *Chrysis* sont conservées dans la collection du Muséum d'Histoire naturelle de Paris.

---

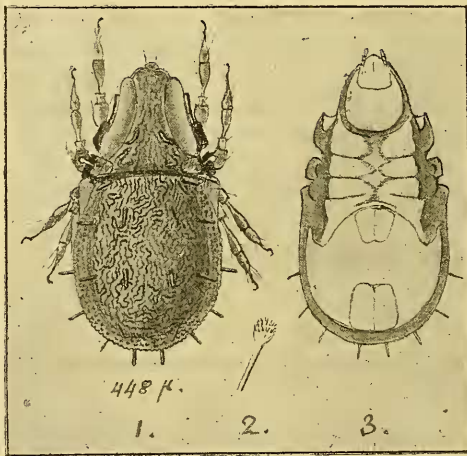
**Nouvelle espèce fungivore de *Cepheus* [ACAR.]**

par le D<sup>r</sup> F. HEIM et A. OUDEMANS.

Les espèces jusqu'ici connues du genre *Cepheus* vivent sans doute toutes aux dépens des Champignons, d'une vie aérienne ou semi-souterraine, au milieu des matières en décomposition : feuilles mortes, bois pourri, Mousses sur lesquelles se développent leurs hôtes.

L'un de nous (F. Heim) a rencontré, au cours d'herborisations mycologiques dans l'Est de la France, une espèce nouvelle, appartenant à ce genre, et dont voici les caractères :

**C. Heimi** (A. Oudemans), n. sp. — Long. : 448  $\mu$ . — Couleur brun noir. Forme générale de *Carabodes* (par exemple *C. labyrinthicus* Michaël), mais un peu plus allongée. Face dorsale avec crêtes rugueuses, ondulées; bord de l'abdomen distinct avec saillies punctiformes; lamelles lisses; face ventrale de la tête et coxal (épimères) à lacis rugueux; abdomen avec crêtes rugueuses, irrégulières; fémur rugueux extérieurement.



FACE DORSALE (fig. 1). — Céphalothorax presque triangulaire, à rostre arrondi. *Lamellae* larges, convexes vers la ligne médiane et lisses; *pseudostigma* cupuliformes, dirigés sur les côtés du corps et quelque peu en avant. *Organes pseudostigmatiques* (fig. 2) courts, claviformes, à pédoncule mince, droit, transparent, à tête subsphérique, rude, munie de petits pinceaux de poils. *Poils interlamellaires* épais, rugueux, insérés contre la base de la lamelle, courbés en dedans et en avant. *Poils lamellaires* épais, rugueux, courbés en dedans. *Poils rostraux* extrêmement fins. *Tectopodia* : 2 carrés, distincts, sous-jacents par rapport aux pseudostigmates; 1 carré, distinct, sous-jacent par rapport à la base des *lamellae*, et allongé horizontalement en avant. Démarcation entre le céphalothorax et l'abdomen distincte.

*Abdomen* presque ovale, plus étroit antérieurement, muni d'une lame horizontale à l'épaule et d'un bord distinct; poils marginaux 8, submarginaux 8, poils dorsaux 4, courts, bacilliformes, transparents.

FACE VENTRALE (fig. 3). — Tête ovoïde, à pointe antérieure. *Coxae* contiguës, presque tangentes à la ligne médiane. *Epimera* (apodèmes) n'atteignant pas la ligne médiane. *Abdomen* court, presque rond; ouverture génitale trapézoïdale, plus large antérieurement, à angles arrondis; ouverture anale plus large que l'ouverture génitale, trapézoïdale, plus large postérieurement, à angles arrondis. *Pattes* : fémurs 1 et 2 à pédoncules grêles; les pattes de la 4<sup>e</sup> paire, en s'écartant en arrière, ne touchent pas les poils marginaux bacilliformes; griffes monodactyles.

Il est à supposer que Michaël avait placé cette espèce dans son genre *Carabodes*, mais il nous paraît mieux de placer dans ce genre les seules espèces à lamelles en forme de moulures solides.

Cet Acarien a été trouvé (forêt de Buré, Meurthe-et-Moselle), vivant aux dépens d'une Mucédinée entomophyte agrégée : *Isaria arachnophila* Ditm., dont l'appareil sporifère émerge du cadavre momifié d'Aranéides terrestres, tuées par le parasitisme du Champignon; il se nourrit des spores et des conidiophores de l'*Isaria*, ses fèces ne contiennent que des spores flétries, vidées, impropres à la germination; mais il doit contribuer activement à la dissémination des spores dont ses téguments sont couverts. *Isaria arachnophila* a ainsi, tout au moins dans certains cas, deux modes de dissémination : l'un direct, anémochore (en raison de la station toujours aérienne des cadavres d'Aranéides où il sporule et de la disposition de son appareil conidiophore), l'autre indirect, zoochore, par l'intermédiaire de notre Acarien, qui répand les spores dans ou à la surface de la terre, où les Araignées terrestres s'infecteront.

Il y aurait sans doute nombre de faits intéressants à glaner, en précisant les relations biologiques existant entre Champignons et Acariens fungivores.

---

### Bulletin bibliographique

- BUGNION (E.) : Observation relative à un cas de mimétisme (*Blepharis mendica*); (*Bull. Soc. Vaud. Sc. nat.*), 1903, 4 p., 1 pl. \*
- CAUPELL (A.-N.) : Notes on Orthoptera from Colorado, New Mexico, Arizona and Texas, with Descriptions of new Species; (*Proc. U.-S. Nat. Mus.*), 1903, 35 p., 1 pl. n. \*